



DOLNOLUTYŇSKÉ NOVINY

leden 2009

Zpravodaj Obecní samosprávy, Obecního úřadu a Osvětové besedy obce Dolní Lutyně

ZDARMA

Rozpočet obce na rok 2009 byl schválen

Zastupitelstvo obce na svém posledním prosincovém zasedání v tomto roce schválilo rozpočet příjmů a rozpočet výdajů obce v kalendářním roce 2009. Na podrobnosti k sestavování rozpočtu jsme zeptali p. Jana Wolfa, předsedy finančního výboru obce.

• Jak probíhalo sestavování letošního rozpočtu?
"Finanční výbor zastupitelstva obce Dolní Lutyně zpracoval s přihlédnutím k plánu rozvoje obce, rozpočtovému výhledu obce a s přihlédnutím k potřebě zajištění běžného chodu obce, příspěvkových organizací a obecního úřadu návrh rozpočtu na r. 2009. Návrh rozpočtu byl stejně jako v předchozích letech i pro rok 2009 navržen, po zapojení předpokládaného zůstatku, jako vyrovnaný. Předpokládaný zůstatek hospodaření z roku 2008 bude činit asi 20 milionů korun, ale jeho přesná výše bude známa až v polovině ledna."

• Znamená to, že obec hospodář dobře?

"Ano. Postavení, obsah a funkce rozpočtu územních samosprávných celků se řídí zákonem č. 250/2000 Sb., o rozpočtových pravidlech územních rozpočtů, ve znění pozdějších předpisů. Obec prozatím ani jednou nemusela žádat o bankovní půjčky nebo úvěry a patří mezi malou skupinu měst a obcí, které

nejsou zadlužené u bank. Nicméně v souvislosti s možnostmi čerpání finančních prostředků z operačních fondů EU nelze vyloučit do budoucna ani tuto možnost."

• Můžete to, prosím, blíže objasnit?

"Obce a města mají možnost přihlásit své projekty do jednotlivých výzev na získání finančních prostředků z EU v různých oblastech. Naše obec v současné době má podány dva projekty v celkové výši asi 20 milionů korun. Pokud budou projekty úspěšné, musí se obec finančně spolupodílet na jejich financování. Výše spolufinancování je různá a v lepších případech se blíží k 10% uznatelných nákladů, bohužel většinou je ale mnohem vyšší. Obec tak musí zbylé náklady pokrýt ze svých zdrojů, které jsou však omezené a obec se může dostat do situace, že bude potřebovat na přechodnou dobu půjčit. Je to poměrně složité, ale pro obce a města je to jediná možnost, nebo peníze jsou k dispozici do roku 2013 a pak

jejich přísu• bude výrazně nižší."

• Chystá obec ještě další projekty?

"Určitě, bohužel obec nemá žádné projekty, tak říkáme v šuplíku. Připravujeme několik projektů, ale doba potřebná k přípravě není krátká. Začít se musí u studie, pak u staveb je třeba územní rozhodnutí, stavební povolení a teprve když vše nabude právní moc, můžeme podávat žádosti, což jsou ve většině případů další týdny a měsíce práce mnoha lidí na obci. Z těch připravovaných projektů na příští rok mohou potvrdit plány na rekonstrukci kulturního domu a další projekty prozatím neprozradím."

• Jak probíhalo schvalování?

"Materiály, které obdrželi zastupitelé, byly v návrhu rozpočtu obce na rok 2009 v oblasti příjmů i výdajů rozepsané dle jednotlivých odvětví. Dále každý zastupitel měl k dispozici podrobný rozpis rozpočtu na jednotlivé položky.

Navíc každý z přítomných mohl vznést v případě jakýchkoliv nejasností nebo nových podnětů dotaz. Někteří toho využili a po bližším vysvětlení byl rozpočet schválen."

Děkují za rozhovor.

Skauti přivezli do obce betlémské světlo

Poslední předvánoční sobotu dorazilo do obce betlémské světlo. Přivezli ho skauti, kteří si jej odpálili od kamarádů, jež poselství z Betléma přivezli do Bohumína brněnským vlakem. Z dolnolutyňského kostela pak světlo putovalo do mnoha domácností v obci.(red)



Jaký bude poplatek ze psů v roce 2009?

Poplatek ze psů platí držitel (osoba, která má psa v držbě a chová se jako by jí pes náležel), který má trvalý pobyt v Dolní Lutyni, anebo sídlo (právnícká osoba). V případě držení psa po dobu kratší než jeden rok, se platí poplatek v poměrné výši, která odpovídá i počtu započatých měsíců.



Povinnost platit poplatek nenáleží cizincům, kteří na našem území pobývají jinak než na základě povolení k trvalému pobytu ve smyslu § 65 a násl. zákona č. 326/1999 Sb., o pobytu cizinců na území České republiky a o změně některých zákonů. Přistěhuje-li se majitel psa do Dolní Lutyně nebo sídla, platí poplatek až od počátku následujícího měsíce. Platí se ze psů starších 3 měsíců. Držitel psa je povinen do 15 dnů oznámit správci poplatku (Obecní úřad Dolní Lutyně, č. dveří 6) vznik poplatkové povinnosti a to písemně do nebo ústně protokolu. Podobným způsobem postupuje při zániku poplatkové povinnosti. Povinnost oznámit držení psa má i poplatník, který je od poplatku osvobozen. Při splnění ohlašovací povinnosti je držiteli psa vydána evidenční známka, která zabezpečí návrat toulavého zvířete k držiteli.

Od poplatku jsou osvobozeni:

A - držitelé psů, kteří jsou nevidomí, bezmocní a osoby s těžkým zdravotním postižením, kterým byl přiznán III. stupeň mimořádných výhod podle zvláštního právního předpisu (dle § 86 zákona č. 100/1988 Sb., o sociálním zabezpečení, ve znění pozdějších předpisů),

B - Policie ČR,

C - osoba, které stanoví povinnost držení a používání psa zvláštní právní předpis, např. zákon č. 449/2001 Sb., o myslivosti, ve znění pozdějších předpisů.

Sazba poplatku

Za prvního psa 100 Kč

Za druhého a každého dalšího psa 300 Kč

Způsob platby

Poplatek můžete zaplatit v hotovosti na Obecním úřadě v Dolní Lutyni (kanc. č. 6), nebo na poště prostřednictvím poštovní poukázky, kterou obdržíte poštou nebo bankovním převodem z účtu na náš účet č. 2920-791/0100, který je vedený u Komerční banky a.s., Karviná, KS 179, variabilní symbol 0220091341. Poplatek je splatný do 28. února 2009. Pokud nebude zaplacen poplatek ve stanovené lhůtě, může být držiteli vyměřen platebním výměrem s možností navýšení poplatku až na trojnásobek původní výše.

Povinnosti držitele psa ve vztahu k poplatku ze psů

Držitel psa je povinen do 15-ti dnů nahlásit Obecnímu úřadu každou skutečnost, která má vliv na výši poplatku nebo na osvobození (např. utracení, úhyn psa, zaběhnutí psa, ztráta známky, změna majitele). Pes by měl mít při sobě evidenční známku, kterou obec bezplatně vydala držiteli psa při přihlášení k poplatku ze psů.

Čipování psů

Obec Dolní Lutyně nevydala obecně závaznou vyhlášku, která by nařizovala povinné čipování nebo tetování psů. Čipování je nutné při cestě do zahraničí. Při nalezení čipovaného psa nebo tetovaného (tetování musí být čitelné) je snadné jej vrátit původnímu majiteli, odpadá jeho umístění v útulku a vakcinace psa.

V případě pokousání psem je snadnější dohledání informací o zdravotním stavu psa. A především se sníží obci náklady na odchyt psů, které se pohybují kolem 70 tisíc korun ročně. Držitelé psů, pokud jste nechali psa očípovat, a tuto skutečnost jste dosud nenahlásili zemědělskému úseku Obecního úřadu, učinite tak neprodleně. Formulář - přiznání k místnímu poplatku ze psů naleznete na [www stránkách obce](http://www.dolnilutynne.org) (www.dolnilutynne.org).

Volný pohyb psů - pohyb bez vodítka na veřejném prostranství a to pod kontrolou nebo dohledem fyzické osoby či chovatele.

Povinnost vést psa na vodítku nestanovuje zákon na ochranu zvířat proti týrání. Podle tohoto zákona může obec obecně závaznou vyhláškou upravit pravidla pro volný pohyb psů a pravidla pro volný pohyb psů na veřejném prostranství. Řešit a sankcionovat je možné až napadení psem. Obec Dolní Lutyně také nevydala obecně závaznou vyhlášku, která by upravovala volný pohyb psů.

Při pohybu pejska na veřejnosti je chovatel nebo vlastník psa povinen dodržovat obecná pravidla stanovená občanským zákoníkem (§ 127/ zákona č. 40/1964 Sb., občanský zákoník, ve znění pozdějších předpisů). Pes nesmí nad míru přiměřenou místním poměrům, (rozhodne Obecní úřad nebo soud) obtěžovat sousedy štěkáním, prachem, pachy a pevnými a tekutými exkrementy.

Pes nesmí vniknout či vnikat na pozemek souseda či jiného vlastníka. Nesmí obtěžovat občany, napadat ostatní psy, znečišťovat společné prostory, parky, chodníky, dětská hřiště... § 60 zákona č. 361/2000 Sb., o provozu na pozemních komunikacích, ve znění pozdějších předpisů, prikazuje vlastníkovi nebo držiteli domácích zvířat, aby zabránil pobíhání těchto zvířat po pozemní komunikaci.

Vedení psa na vodítku

Každá osoba, která chová pejska nebo odpovídá za chování psa, musí sama určit, zda má pes být veden na vodítku nebo má mít náhubek. Náhubek nesmí omezovat fyziologické potřeby psa (termoregulace a dýchání). Ta také nese plnou odpovědnost za agresivitu svého psa a případné napadání osob a jiných zvířat.

Ivana Ryšková, zemědělský úsek

"Máme hodně plánů. Pro děti i rodiče,"

říkají zakladatelky RC Beruška v Dolní Lutyni

Rodinné centrum Beruška slaví v těchto dnech první výročí existence. O vzniku centra, o celoroční práci a plánech na další měsíce jsme mluvili se zakladatelkami centra Michaelou Wotke a Radkou Štolfovou.

• Rodinné centrum Beruška slaví v těchto dnech první narozeniny. Není tajemstvím, že si získává mezi rodiči stále větší věhlas. Prozradte, kdo stojí za jeho vznikem?

"Za vznikem jako takovým stojíme hlavně obě dvě, s myšlenkou samotnou však přišla Michaela. Nápad na založení takového centra v naší obci byl však především impulsem od našich dětí, se kterými jsme navštěvovaly RC Sluně v Bohumíně. Ve stejné době nabízela Obec Dolní Lutyně volné prostory ZŠ Nerad, takže jsme s tímto naším záměrem seznámily zastupitele, kteří nás nakonec v našem záměru podpořili. Samozřejmě následovalo období spojené se zařizováním nezbytných formalit a přípravou na otevření, které bylo docela náročné a zdouhavé. Vše se však nakonec povedlo a my máme za sebou první, velmi vydařený rok Berušky."

• Pro ty, kdo to třeba ještě nevědí: kde najdeme RC Beruška a můžete nám přiblížit náplň jeho činnosti?

"Rodinné centrum Beruška se nachází v prostorách bývalé Základní školy v Dolní Lutyni - Nerad. Slouží především jako místo setkávání rodin s malými dětmi, zároveň se snaží nabízet zajímavé programy k využití volného času a zpestření mateřské dovolené."

• Podílejí se nějak "řadoví" rodiče na tvorbě programové náplně a vymýšlíte společně akce?

"Maminky přicházejí s nápady, co by se dalo udělat. Aktivnější jsou více maminky, které s námi byly již při otevření Berušky. Samotná realizace se však vždy odvíjí dle zájmu maminek zúčastnit se nabízených programů a aktivit. Nápadem jedné z maminek bylo např. uspořádat prodej výrobků maminek z Berušky na Vánočních trzích a na Mikulášské besídce a výtěžek věnovat dětem na nákup dárečků pod Vánoční stromeček. Prodejní akce se velmi povedla a my zúčastněným maminkám moc děkujeme. V prosinci jsme otevřeli novou, větší herničku, kterou bylo potřeba uklidit po malování vyzdobit. To nám maminky také nabídly svoji pomoc. Před Vánocemi přišla jedna z maminek s nápadem udělat si večer jen pro sebe, bez dětí. Tak jsme se sešly v Pizzerii Balcanica v Dolní Lutyni a bylo to moc příjemné setkání."

• Je potřeba být nějakým řádným členem RC Beruška nebo k vám může zajít kterýkoli rodič se svou ratoletí?

"Berušku může navštívit s dítětem kdokoli, maminka nebo tatínek, ale chodí k nám i babičky, občas se najde i dědeček, případně



někdo jiný z okruhu rodiny."

• Kolik rodičů, resp. dětí Berušku navštěvuje?

"V průměru je to osm dětí, někdy se sejde 10, 12 a někdy zase pět. V prosinci jsme pořádali Mikulášskou nadílku, Zdobení vánočního stromečku a Posezení u vánočního stromečku s dárečky pro Berušku, které děti rozbalovaly. To se sešlo dětí poměrně více, než obvykle, jen Mikuláše se zúčastnilo něco přes čtyřicet dětí v doprovodu rodičů. Všechny akce byly velmi úspěšné, což nám udělalo ohromnou radost."

• Rodinné centrum znamená, že tam s dětmi může přijít jak maminka, tak tatínek. Kdo chodí s dětmi častěji?

"Samozřejmě chodí nejvíce maminky, často doprovázejí děti také babičky, tatínkové jsou spíše výjimkou. Ti se účastní spíše akcí pro rodiny, třeba na Mikuláše jich přišlo docela hodně. Když jsme Berušku otvíraly, zařadily jsme do programu jednou za měsíc odpoledne nazvané "Dnes hlídám já", to byla hernička otevřená jen pro tatínky, případně dědečky s dětmi. S ohlasem se však nesetkalo, možná někdy v budoucnu opět vyzkoušíme."

• Beruška funguje v Dolní Lutyni, ale není tajemstvím, že už o nich vědí i rodiče mimo obec - v Bohumíně nebo v Orlové. Je to mu tak, dojíždějí na setkání Berušky rodiče a dětmi nejen z Dolní Lutyně, ale i z okolí?

"Ano, dojíždějí k nám také maminky z okolí, nejvíce asi z Orlové, Dětmarovic, případně z okrajových částí Bohumína."

• V Dolnolutyňských novinách se pravidelně objevuje nejen program RC Beruška, ale též články a fotografie z akcí, které děti a rodiče z Berušek absolvovali. Můžete prozradit, co pro členy Berušky připravujete

jete zajímavého pro tento rok? Mohou se děti opět těšit na výlety či sportovní akce?

"Na začátku roku oslaví Beruška 1. narozeniny. Plánujeme, že bude otevřeno po celý den, připravujeme zajímavý program, který by měl být zároveň malým překvapením pro všechny hosty, vstup do Berušky bude po celý den zdarma. Zveme tímto všechny na návštěvu k nám."

Během roku budeme stejně jako loni pořádát Jarní a podzimní burzičku dětského oblečení a potřeb, stříhání dětí, navštívíme Jízdárnu v Karviné-Olšínách, kde si děti zajezdí na ponících, mohou se také těšit na pohádková divadélka. Nebudou chybět akce pro rodiny jako De• dětí, Mikuláš a Vánoční posezení v Berušce. Ke Dni maminek připravujeme "Den krásy s Monikou Židkovou". V pravidelném programu bude opět zařazeno cvičení pro rodiče s dětmi, pro předškolní a školní děti zde máme Beruščiny tanečky a pro maminky Tvořivá odpoledne v Berušce. Od února bychom rádi otevřeli nové kroužky pro děti předškolního a školního věku nazvané "Beruščina tvořivá dílnička" a "Zábavné hrátky s angličtinou". Připravovaný program se bude dále odvíjet podle zájmu maminek, ale také dětí."

• Co mají udělat rodiče, kteří by chtěli navštěvovat RC Beruška? Kdy a kam mají přijít? Resp. kde najdou informace o Beruškách?

"Scházíme se pravidelně každé pondělí a čtvrtek dopoledne od 9 do 12 hodin a každou středu odpoledne od 15.30 do 18 hodin. Veškeré informace o nás a našem aktuálním programu najdou případní zájemci na našich webových stránkách www.beruska.uvadi.cz."

Děkuji za rozhovor.

Letos zabodovali také Mikuláš, čert a anděl

Pravděpodobně to začalo již loni, kdy čertík Anciáš našeptal dětem z MŠ na Zbytkách, že přímo pekelně rád mlsá. A nejen on! Proto se děti na příchod vysněné trojice poctivě připravily.

Stačilo zadělat horu medového těsta, přidat špetku odvahy a asi po hrsti dobré nálady a nadšení. Nezaměnitelná vůně pečených medových perníčků provoněla celou školku a všichni si byli jistí, že ji musel cítit i Mikuláš se svými pomocníky. O dva týdny později přišly dětem pomoci se zdobením také mnohé maminky a babičky.

Děkujeme Vám, že jste se dokázaly v předvánoční čas ohlédnout a alespoň na chvíli přenést z ustaraného dospěláckého světa do toho radostnějšího a jiskřivějšího - zkrátka dětského. Sladké odpoledne, kdy cukrová poleva zkrášlila i nosy dětí, za to pozastavení určitě stálo.

Medovou vůni skutečně ucítili jak v nebi, tak i v pekle. Proto v pátek 5. prosince již od rána děti slyšely vzdálené zvonění a také snad řinčení řetězy. Netrvalo dlouho



a do dveří vznešeně vstoupil opravdový Mikuláš za tichého doprovodu anděla. Naopak rázný nástup čerta vyvolal lehké obavy. Svědomí ne všech je vždy úplně čisté. Co však zmůže čert s dětmi, které jsou pod ochranou samotného Mikuláše a které si se svými učitelkami připravily spoustu krásných písniček a básniček.

Většina kluků a holek pak ještě vyměnila tu svou říkanku za balíček plný dobrot. Čert utřel nos, děti pusy ušpiněné od čokolády a Mikuláš si vyčesával z vousů drobky od perníčků se slovy: "Za rok přijdu zas..."

**Za SRPŠ při MŠ na Zbytkách
L. Trembošová.**

Něco zcela nového pro zdraví - solné jeskyně na Karvinsku

V posledních letech začalo přibývat solných jeskyní a tak jsme pro Vás připravili alespoň několik základních informací o nich. Uměle vytvořené solné jeskyně, které začaly přibývat především v posledních dvou letech, mají své opodstatnění. V přírodě existují již století, jsou to vlastně původní jeskyně v podzemí, jejichž léčebných účinků si lidé všimli již dávno. V České republice jsou to zařízení, která využívají jeskyní k léčbě astmatických onemocnění. A což teprve jeskyně v blízkosti moře nebo v horách. Za posledních 50 let vzrostl počet lidí postižených alergiemi, astmatem a bronchitidou z původních dvou až tří procent na dnešních asi 30 procent a podle mnoha odborníků bude procento ještě stoupat. Víme, kde žijeme a naděje, že životní prostředí na Ostravsku z roku na rok výraznělepší je asi nereálná. Proto lidé vymysleli umělé solné jeskyni, protože k moři do jeskyní je daleko.

Výstavba takové jeskyně není vůbec jednoduchá a je finančně docela nákladná. Každý kdo se rozhodne pro stavbu, by měl mít velmi dobré znalosti z fyziky, chemie či biologie. Nasimulovat prostor skoro totožný s tím, jaký je ve skutečné přírodní podzemní jeskyni není vůbec jednoduché. K tomu slouží speciální přístroje, které obohacují vzduch o lehké záporné ionty, jež jsou hlavním léčivým faktorem. Nebyla by to solná jeskyně, kdyby v ní nebyla sůl. Ta nejvhodnější sůl je z Mrtvého moře, ze které se v tomto unikátním klimatu uvolňují tělu prospěšné minerály a geoaerosoly, které posilují obranyschopnost a správnou činnost lidského organismu jako při pobytu u moře.

Kdo chce, může si účinky solných jeskyní vyzkoušet i v blízkém okolí (Dětmárovice, Karviná, Bohumín) ale pozor na kvalitu, není každá stejná.

(red)

Rodinné centrum Beruška oslaví své první narozeniny

Za pár dní tomu bude právě rok, co jsme u nás v Berušce přivítali při slavnostním otevření první návštěvníky. A nebyly mezi nimi jenom maminky s dětmi. Rok s rokem se sešel a my Vás zveme k nám do Berušky na oslavu prvních narozenin, která bude probíhat ve čtvrtek 15. ledna 2009 od 9,30 do 17 hodin.

V prosinci jsme otevřeli novou herničku pro děti, ve které probíhá výstava fotografií dětí z Berušky, jejichž autorkou je Renáta Marcolová. Součástí oslavy bude i doprovodný program. Po celý den je vstup do centra volný.

Přesnější informace k chystanému programu naleznete na našich stránkách od 5. ledna 2009.

Programy, které v Berušce nabízíme:

- o Pohádky pro děti o Cvičení pro rodiče s dětmi
- o Beruščiny tanečky pro děti od 4 do 8 let o Tvoření pro rodiče s dětmi
- o Hrátky s říkankami o Tvořivé podvečery pro ženy
- o Fotografování dětí v Berušce spojené s výstavou fotografií

- o Stříhání dětí. Akce pro rodiny
- o Předváděcí akce - dětská a bytová kosmetika
- o Besedy s odborníky (logoped, zdravotníci)
- o Jarní a zimní burzička dětského oblečení a potřeb pro děti

Najdete nás v budově bývalé Základní školy v Dolní Lutyni - Nerad

Kontakt: e-mail - Rcerbuska@email.cz, www.beruska.uvadi.cz

tel: 605 240 100, 777 882 503
www.beruska.uvadi.cz

Vánoční koncerty potěšily

Již několik let pořádá Základní umělecká škola v Rychvaldě před Vánocemi výchovné koncerty, na které zve žáky mateřských a základních škol z Rychvaldu, Dolní Lutyně a Dětmarovic a děti i dospělé klienty centra pro osoby se zdravotním postižením "Čtyřlístek" z Ostravy a centra pro osoby s mentálním postižením "Náš svět" z Pržna.



Letos se dva tyto koncerty uskutečnily 15. prosince v kulturním domě v Dolní Lutyni a pět koncertů 16. prosince v koncertním sále ZUŠ v Rychvaldě. Tématem se tentokrát staly Vánoce, jak je slaví v různých zemích Evropy, ale odskočili jsme si i do Ameriky. Posлуhači se

dozvěděli, jaké zvyky se v různých zemích dodržují, jaká jídla se objeví na štědrovečerním stole a poslechli si spoustu krásných koled v podání žáků lidové muziky a pěveckého sboru. Největší radost všem organizátorům a účinkujícím působí setkání s našimi milými přáteli z

center pro zdravotně a mentálně postižené. Jejich dychtivost, rozzářené oči a neskrývaná radost nad možností, zazpívat si s našimi žáky, je největší odměnou všem, kteří se podílejí na přípravě těchto koncertů.

Vlasta Matonogová, ředitelka ZUŠ Rychvald

Polska Wigilia we wspólnej Europie

Jak co roku o tej porze czekamy na najpiękniejsze ze świąt - Boże Narodzenie. Cały świat jest wtedy inny: kolorowy, tajemniczy, piękny i gościnny.

Taki był z pewnością 12 grudnia br., gdy nauczyciele i uczniowie dolnolutyňskiej podstawówki zaprosili gości, rodziców i sympatyków szkoły do miejscowego Domu kultury na Polską Wigilię we wspólnej Europie.

Barwną podróż po krajach Europy rozpoczęliśmy w kraju Świętego Mikołaja - Finlandii. Przepięknie wyglądały przedszkolaki przebrane za rewnifery, które zaprzęzione w sanie leciutko potrząsały główkami i dzwoniły dzwoneczkami przymocowanymi do rogów. Bielutkie śnieżynki i bałwanki z klas niższych wesoło tańczyły wokół choinki. Rozbrzmiewały piękne koledy i pieśni świąteczne, które starsi uczniowie z przejęciem wykony-

wali po angielsku, niemiecku, włosku, czesku i po polsku. Zaznajamiali też zebranych ze zwyczajami świątecznymi typowymi dla Anglii, Francji, Niemiec, Włoch, Szwecji, Słowacji, Czech... Wręcz pachniało świętami, gdyż ucztę duchową uzupełniały symbole gastronomiczne - dania, które można było skosztować. Podróż zakończyliśmy w Polsce.

Ponownie ożyła polska szopka, śliczna panna syna kołysała, a wśród nocnej ciszy rozbrzmiewało radosne GLORIA. Blask w oczach dzieci i radość w sercach ludzi wprowadzały w magiczny nastrój narodzenia Pana - narodzenia Nadziei i wiecznego Pokoju. Nie zabrakło tradycyjnego łamania się opłatkiem i składania życzeń.

Łzy w oczach widzów, wzruszenia i gromkie brawa były godnym podziękowaniem wykonawcom za ich trud włożony w przygotowanie tego wspaniałego widowiska.

Ztratil se zlatý retrívř

Dne 21. prosince se nám kolem 16 hodin se v blízkosti vlakového nádraží zaběhla fena zlatého retrívřa, stará pět a půl roku.

Je svělé hnědé barvy má hnědé oči a slyší na jméno Bára. Nemá obojek. Prosíme případného nálezce, aby nás kontaktoval na tel. č. 776 26 08 74.

V případě nálezu odměna.

Poplatek za komunální odpad se letos nemění

Výše poplatku pro rok 2009 zůstává nezměněna. Jedná se o částku 500 korun na osobu s trvalým pobytem v obci Dolní Lutyně a o částku 500 korun na osobu vlastníci objekt určený k individuální rekreaci na území obce.

Občany, kteří hradí poplatek za odpad v hotovosti platbou na Obecním úřadě, touto cestou upozorňujeme na změnu: poplatek se bude v roce 2009 vybírat v průběhu jednoho kalendářního týdne (pondělí až pátek) v měsíci březnu. Bližší podrobnosti, týkající se této změny včetně termínu, uveřejníme v únorovém vydání Dolnolutyňských novin.

Martina Handzlová,

OÚ Dolní Lutyně - životní prostředí



Jak zařídit omezování množství odpadů?

Množství odpadů roste stejným tempem, jakým se zvyšuje životní úroveň obyvatel.

Pro představu:

1 člověk vyprodukuje za rok přibližně 200 kg různých odpadů.

Kam s těmito odpady?

Je důležité již při nákupu zvážit, jakým způsobem můžeme vše ovlivnit...

- kupujeme větší balení
- nekupujeme zboží s přehnaně luxusními obaly
- kupujeme kvalitní věci, které nám déle vydrží
- uvažme, zda nové věci opravdu potřebujeme
- třídíme odpady

Dalo by se říci, že žijeme v době plastů. Téměř všechno sklo, které sloužilo jako obalový

materiál, bylo nahrazeno právě plasty, hliníkem nebo papírem (krabice od mléka a nápojů). Ze všech odpadů je kolem nás zhruba 15% odpadů plastových. Jeden člověk vyprodukuje podle statistik asi 28 kg plastového odpadu za rok. Z tohoto množství tvoří většinu obalový materiál. Zamysleme se... - základní surovinou sloužící k výrobě plastů je ropa. Ropa se jednou vytěží, zásoby se ztenčí a plasty nebude z čeho vyrábět. Proto umožňme jejich další zpracování, takzvanou recyklaci.

V naší obci jsou rozmístěny kontejnery na tříděný odpad. Zelené slouží ke sběru vytříděného skla a žluté kontejnery jsou určeny na plasty. Pytle na sběr plastů přímo z domác-

ností mají rovněž žlutou barvu. Pokud chcete plasty odevzdat v jiném, než ve žlutém pytlí, nemusí jej od vás zaměstnanec svozové firmy převzít, protože nemá jistotu, že přebírá právě vytříděný plastový odpad a mohlo by dojít ke znehodnocení celého obsahu již odebraných plastů umístěných ve vozidle, které zajišťuje jejich přepravu.

Pokud budete potřebovat, je možné si žluté plastové pytle vyzvednout na Obecním úřadě v Dolní Lutyni, v kanceláři č. 4 (naproti schodišti) a tříděním pomoci chránit životní prostředí.

Martina Handzlová,

odbor životního prostředí

Ekoporadna ochotně poradí každému jak chránit přírodu

O problematice životního prostředí se mluví čím dál více. Vliv na jeho kvalitu nemají jen velké průmyslové podniky, ale i veřejnost.

Každý z nás zatěžuje životní prostředí, někdo více jiný méně. Záleží na chování jednotlivce. A• už věříte na globální oteplování nebo ne, jistě uznáte, že spotřeba člověka se za poslední desetiletí výrazně zvýšila. Všeho je dostatek, ve dne v noci lze nakoupit takřka cokoli. Všimli jste si někdy, co všechno máte doma a z čeho je to vyrobeno? Plastové obaly, hliník. Vše ve větších obalech, než by bylo třeba. Čokoládovou tyčinku sníte za minutku, ale obal s námi zůstane ještě mnoho let. Kolik takový normální člověk těchto tyčinek za rok spotřebuje? A co jogurty, minerálky, rohlíky z pekárny, š•ávy, rybí saláty, bonbóny, sušenky, balené salámy, sýry, maso...

To všechno se většinou dá koupit v obalech, které jsou z plastu. Všechny tyto obaly vyhodíme a skončí na skládce, kde se budou rozkládat déle, než my budeme na tomto světě. Emisní povolenky a zákaz jízdy kamionů necháme politikům. Co však může udělat člověk jako já nebo Vy pro to, aby naše planeta vydržela stejně příjemná i pro další generace?

Přemýšlejte o tom, co kupujete. V čem je to zabaleno, jestli obal odpovídá obsahu a nemá zbytečně mnoho vrstev. Obal prodává výrobek. Obchodníci to vědí. Všimněte si, v čem jsou zabaleny například cukrovinky. Papírová kra-

bice, zabalená v celofánu, uvnitř umělohmotné plato a bombón ještě zabalený v hliníku... Bonboniéra zmizí v okamžiku, ale obaly... Srovnávejte jednotlivé výrobky. Téměř vždy existuje šetrnější alternativa.

Tříděte odpad. Má to smysl. Každý občan České republiky za rok vyprodukuje 150-200 kg odpadu, z toho 62 procent tvoří papír, plasty, sklo a bioodpad. Tyto odpady lze recyklovat. Je to snadné. Stačí si přečíst, co vše můžete do žluté, zelené či modré popelnice odhodit. Na obalech výrobků pak bývá uvedeno, z jakého materiálu je vyroben. Jednou či dvakrát se podíváte a budete si to pamatovat. Například do té žluté patří kromě plastových lahví i obaly od jogurtů, obaly sušenek či mikrotenové sáčky. Určitě to zvládnete, po prvním týdnu vám třídění přijde úplně samozřejmé.

Stejná taktika platí nejen pro odpady, ale i pro ostatní oblasti každodenního života. Přemýšlejte, jestli existuje šetrnější způsob. S tímto Vám ráda pomůže jakákoliv ekoporadna. V Moravskoslezském kraji to může být třeba ekoporadna občanského sdružení Víta, která se ekoporadenství věnuje již několik let. Vaše dotazy Vám rádi zodpovíme na e-mailu ekoporadna@vitaova.cz. Několik užitečných rad naleznete i na našem webu ekoporadna.vitaova.cz.

Lucie Kovačičová,

Víta - občanské sdružení

Společenská kronika

Významné výročí - 50 let společného života, zlatou svatbu, oslavili 10. ledna 2009 manželé

Marie a Pavel HERYNKOVI.



Do dalších společných let hodně zdraví, pohody, štěstí a vzájemného porozumění přeje syn Lumír s manželkou Ivanou, dcera Pavla s manželem Pavlem a vnoučata Petr, Aleš, Jana a Martin.



*Dotlouklo srdce,
ztichl Tvůj hlas,
ale vzpomínka na Tebe
dál žije v nás.*

Dne 25. prosince 2008 jsme vzpomněli 1. výročí úmrtí pana

Zdeňka SEBERY.

Se smutkem v srdci vzpomíná manželka Halina s rodinou.

*Kdo Tě znal,
ten si vzpomene.
Kdo Tě měl rád,
nikdy nezapomene.*



Dne 5. ledna 2009 jsme vzpomněli 1. smutné výročí úmrtí pana

Josefa DUDY.

S láskou a úctou vzpomínají manželka Marie, synové Jan a Jaromír s rodinami.

Dne 8. ledna 2009 uplynulo 1. výročí úmrtí pana

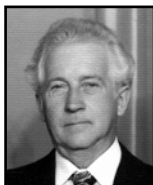
Rudolfa MORAVCE.



Vzpomínají manželka Dagmar, dcera Jitka, zet' Jiří, syn Radek s přítelkyní Evou, vnoučata Saša, Danek, Vojta, Anetka, Klárka a sestra Loiska.

Dne 14. ledna 2009 uplyne 10 let od úmrtí našeho tatínka, tchána, dědečka a pradědečka pana

Oldřicha KOCURA.



Zároveň 24. ledna 2009

si připomeneme jeho nedožitých 88 let.

S láskou a úctou vzpomínají dcera a syn s rodinami.



Dne 24. ledna 2009 uplyne 20 let od tragického úmrtí při výkonu povolání syna

Romana KŘÍSTKA.

S láskou stále vzpomínají rodiče a bratr Tomáš s rodinou.

Výročí

V měsíci prosinci oslavili 75., 80., 85., 96. a 97. narozeniny:

Valérie Marcalíková, Daneta Nierychlová, Anna Filipczyková, Vladislav Koch, Erich Popiolek, Oldřich Koziel, Lubomír Mohač, Vladimír Kvapil, Marta Bednářová, Božena Nawratová

Všem oslavencům přejeme hlavně hodně zdraví, spokojenost a osobní pohodu v kruhu rodinném.

Vítání občánků

Dne 6. 12. 2008 jsme přivítali do svazku obce tyto nové občánky:

Eliška Nowaková, Natálie Sobotíková, Monika Szelongová, Adam Bártl, Veronika Šebelová, Dominik Ščotka, Kristián Bystron

Rozloučili jsme se s našimi spoluobčany:

Alois Dziedzic, Anna Skřešovská, Daniela Adamčíková, Ilona Divišová

Všem pozůstalým vyjadřujeme upřímnou soustrast.

KRÁTCE

Pozvánka na dolnolutyňské plesy

Kdy si můžeme v měsíci lednu, únoru a březnu 2009 v kulturním domě zatančit? Společenské organizace si pro Vás připravily tyto tradiční plesy a dětské karnevaly: sobota 17. 1. 2009 - tradiční ples TZS Sokol Dolní Lutyně, pátek 23. 1. 2009 - rodičovský ples ZŠ s polským vyuč. jazykem, pátek 30. 1. 2009 - společenský večírek Klubu seniorů, neděle 1. 2. 2009 - rej masek pro všechny děti OB, pátek 6. 2. 2009 - ples MO PZKO Dolní Lutyně, sobota 7. 2. 2009 - dětský karneval ZŠ s polským vyučovacím jazykem Dolní Lutyně, sobota 14. 2. 2009 - rodičovský ples ZŠ A. Jiráka, sobota 21. 2. 2009 - Obecní ples OB a OÚ Dolní Lutyně, pátek 6. 3. 2009 - dětský karneval MŠ Dolní Lutyně - střed, sobota 7. 3. 2008 - pochování basy TJ Sokol Dolní Lutyně, sobota 14. 3. 2009 - reprezentační ples studia Klára

Senioři pořádají večírek

Klub seniorů v Dolní Lutyni zve členy a své příznivce na pátek 30. ledna 2009 v 17 hodin do sálu kulturního domu na Společenský večírek. K tanci a poslechu hraje hudební skupina "SAXET. Zajištěno předtančení, domácí kuchyně a bohatá tombola. Vstupné dobrovolné. Zve výbor Klubu seniorů

Dětský karneval

Osvětová beseda zve všechny děti a rodiče na tradiční Rej masek, který se uskuteční v neděli 1. února 2009 v 15 hodin v sále Kulturního domu v Dolní Lutyni. Program, soutěže, tancování a občerstvení zajištěno. Vstupné - děti s maskou 15 korun, děti bez masky 20 korun, rodiče 50 korun.

Den otevřených dveří na gymnáziu

Gymnázium Františka Živného v Bohumíně pořádá v sobotu 17. ledna 2009 od 9 do 12 hodin Den otevřených dveří pro žáky 5. a 9. tříd ZŠ, jejich rodiče a širokou veřejnost. Zpřístupněny budou veškeré prostory školy, nově vybudované odborné učebny, laboratoře, posilovny, multimediální a přednáškový sál, tělocvična apod. Zájemcům o studium budou zodpovězeny případné dotazy. Na vaši návštěvu se těší pracovníci gymnázia.

(red)

Starší žáci se plácali o sto šest v Beskydech

Ve dnech 14. - 17. listopadu 2008 proběhlo soustředění našich fotbalistů z družstva starších žáků na Horní Bečvě.

I přes nezáměrné vedení TJ Sokol Dolní Lutyně o naše žáky se podařilo připravit krátký, ale pěkný pobyt v Beskydech, kde kromě zvyšování kondice po místních kopcích měli hráči možnost zregenerovat své síly v bazénu a zdokonalovat svou míčovou techniku v místní tělocvičně.

Chtěl bych touto cestou poděkovat sponzorům ŽD Bohumín, Autoklakovna Němec, manželům Zivalovým za zprostředkování sponzorského daru a zajištění dopravy pro všechny účastníky této akce. Dále také p. Radce Mičkové za zajištění věcných dáreků do soutěží, které ve spolupráci s p. Monikou Marešovou připravily. Zároveň chci oběma maminkám poděkovat za hlídání našich dárečků (chlapců) v době, kdy páni trenéři Mička Miroslav, Adamčík Pavel a Mareš Martin načerpávali nové síly.

Naším chlapcům děkuji za prozatím krásné třetí místo v tabulce, kterého



dosáhli i přes ztížené podmínky v době přípravy na hřišti TJ.

Nemůžu pochopit logiku a přístup TJ, které vidí budoucnost jen v týmu mužů, místo toho, aby se snažilo podporovat naši mládež. Zároveň mě zarazí chování a přístup jednoho ze členů vedení TJ

p. Václava Šostoka, který mimo jiné maří snahu některých rodičů zajistit sponzorské dary.

Na závěr bych chtěl popřát našim svěřencům hodně dalších úspěchů.

Vedoucí družstva starších žáků Mareš Martin, trenér Miroslav Mička

ODDÍL KOPANÉ TJ SOKOL DOLNÍ LUTYNĚ

POŘÁDÁ

NÁBOR ŽÁKŮ ROČNÍKU 2003
A STARŠÍCH DO SVÝCH ŘAD.

VÁŽNÍ ZÁJEMCI SE MOHOU INFORMOVAT NA TEL.
ČÍSLE 728 724 158, NEBO KAŽDÉ ÚTERÝ ODPOLEDNE
PŘÍMO NA NAŠEM HŘIŠTI.

