



DOLNOLUTYŇSKÉ NOVINY

květen 2009

Zpravodaj Obecní samosprávy, Obecního úřadu a Osvětové besedy obce Dolní Lutyně

ZDARMA

Kontejnery končí, budou sběrné dvory

Likvidace tuhého komunálního odpadu se stává jedním z aktuálních problémů vyspělých společností. Dlouhodobý trend navíc ukazuje, že náklady na likvidaci tuhého odpadu budou stále stoupat. Část nákladů vždy ponese obec, část občan. Situace se vyvíjí tak, že města okolo nás začala před časem s výstavbou tzv. sběrných dvorů.

Přestože z měst velkokapacitní kontejnery povětšinou zmizely, v Dolní Lutyni zůstaly. Kdyby byly k dispozici jen našim občanům, bylo by jistě vše v pořádku. Skutečnost je však bohužel jiná. Volně dostupné kontejnery v čím dál větší míře využívají i občané jiných obcí. Proč by také měli odpad třídít a vyříděný přivážet do svého sběrného dvora, když kontejner v Dolní Lutyni snese vše, že? Včetně nebezpečného odpadu! Tím, kdo platí ve většině případů náklady na odvoz kontejnerů, dodatečné třídění obsahu a jeho uložení, je dolnolutyňský občan, který sám často nemá kam svůj odpad uložit, protože kontejner je už dávno plný. Situace se v jarních dnech zhoršila natolik, že se vedení obce rozhodlo k radikálnímu opatření. **Stáhlo veškeré kontejnery z oběhu!** Co ale s objemově velkým odpadem z domácností? Existuje řešení? Ano.

1. Řešení pro nejbližší budoucnost - vybudování vlastního sběrného dvora



V současné době probíhají přípravné práce. Výběr vhodné lokality musí odpovídat jak záměrům projektanta tak i územnímu plánu obce. Projektční kancelář byla vybrána a zahájila práce na vypracování projektu. Vedení obce podniká kroky s cílem získat maximální dotaci z prostředků Evropské unie. Předpokládané datum ukončení výstavby je rok 2010 - 2011. O průběhu prací budeme občany informovat na stránkách novin.

2. Dočasná řešení - do doby vybudování vlastního sběrného dvora

Ve dvoře obecního úřadu jsou od 20. dubna umístěny tři velkokapacitní kontejnery. Odpad je možno přivážet každou středu od 8.30 do 12.00 hod a od 13.00 do 16.00 hodin.

Odpad mohou přivážet pouze dolnolutyňští občané nikoli firmy. Přestože takovéto opatření do jisté míry občanům lehce zkomplikuje dosavadní navykly způsob likvidace odpadu určitě se zpomalí, ne-li sníží růst nákladů na využívání velkokapacitních kontejnerů. Do kontejnerů v obecním dvoře lze ukládat běžný tuhý odpad z domácností. Nelze přivážet nebezpečný odpad, který je v obci účelově svážen. Staré elektrospotřebiče lze bezplatně odevzdat ve sběrném dvoře v Bohumině za podmínky, že tyto nejsou rozebrány nebo z nich nebyly vyjmuty pohonné jednotky (motoroky, kompresory, hnací zařízení apod.) Děkujeme občanům za pochopení a přijetí provedené změny. (jf)

Sběr nebezpečného odpadu bude 16. května

Žádáme občany, aby využili této možnosti a zbavili se z domácností nebezpečných odpadů a neodkládali je do velkoobjemových kontejnerů pro ostatní nadměrný odpad, které budou přistavovány postupně na jednotlivá stanoviště. Nebezpečný odpad do těchto kontejnerů nepatří, a jeho sběr bude v obci proveden v sobotu 16. května 2009 na jednotlivých stanovištích dle níže uvedeného rozpisu. Provádí se pouze od občanů, nikoli firem! Podnikatelé jsou povinni si odvoz a likvidaci nebezpečného odpadu zajistit sami. Odevzdat můžete následující nebezpečný odpad: televizory, monitory, ledničky, autobaterie, zářivky, monočlásky, barvy, ředidla, lepidla, rozpouštědla, postřiky, hnojiva, obaly od těchto chemikálií, staré léky, vyjetý motorový olej, maziva, zbytky tuků, olejové filtry, textil znečištěný olejem, tonery, fotochemický odpad, pneumatiky (bez disků)

Upozorňujeme občany, aby nevozili šrot (plechy, pletivo, pračky, sporáky apod.), tento odpad patří do speciálních sběrů vykupujících kovy. Rozpis

sběrných stanovišť: střed obce, před pekárnou 8:00 - 8:30 hod., zastávka Zbytecká 8:35 - 8:45 hod., ulice Mezi cestami (1. křižovatka od lesa Borek) 8:50 - 9:05 hod., Nerad, kolonie (před stanovištěm kontejneru) 9:10 - 9:25 hod., Věřňovice, autobusová zastávka 9:30 - 10:15 hod., Nerad, vjezd ke svářečské škole 10:20 - 10:35 hod., Nerad, hasičská zbrojnice 10:40 - 11:05 hod., Nerad, školka 11:50 - 12:05 hod., Výšina, bývalá zastávka DPMO 12:10 - 12:30 hod., parkoviště naproti koupališti 12:35 - 12:55 hod., 3D-wood Ivo Durčák (bývalé kamenictví) 13:00 - 13:20 hod., kolonie Zbytky (autobusová zastávka) 13:25 - 13:40 hod., restaurace "U Jardy" 13:45 - 14:00 hod. Žádáme občany, aby své odpady neshromažďovali na jednotlivých zastávkách předem, ale aby počkali na příjezd vozidla a nebezpečný odpad pomohli naložit. Jelikož je nutné dodržovat jízdní řád, žádáme o dochvilnost. Děkujeme za pochopení.

Martina Handzlová, životní prostředí

Nepořádek na únikových cestách = tragédie

Při požárech v bytových domech může být během chvíle ohroženo velké množství lidí. Nikdo z nás si však neuvědomuje, co všechno může způsobit takový dětský kočárek nebo pohovka umístěná na chodbách a schodištích bytových domů.

Jedním ze základních požadavků v bytových domech je vytvoření podmínek zajišťujících bezpečnou evakuaci osob z hořícího objektu. K tomuto účelu jsou navrhovány únikové cesty. Úniková cesta je definována jako "komunikace, která umožňuje bezpečnou evakuaci osob ze stavby nebo její části ohrožené požárem na volné prostranství, popřípadě přístup požárních jednotek". Při navrhování únikových cest se však nepočítá s tím, že by na chodbách, schodištích byl skladován nějaký materiál. Přesto se často v těchto prostorách setkáváme např. se skříněmi, lavicemi, dětskými kočárky nebo různými krabicemi naplněnými propagačními letáky, které únikové cesty nejen zužují, ale rovněž v případě požáru zvyšují riziko jeho rychlého šíření. Únikové cesty se potom rychleji zaplňují zplodinami hoření, což ztěžuje jak evakuaci osob, tak samotný zásah hasičů.



Například v roce 2008 v okrese Karviná bylo zaznamenáno 70 požárů v bytových domech se škodou na majetku 14 milionů korun. Jeden takový případ za všechny. V Českém Těšíně v minulém roce vznikl požár v bytovém domě přímo na únikové cestě. Díky nedbalosti zde začal hořet uskladněný nábytek. Celý dům byl během chvíle silně zakouřen, hasiči museli zasahovat v dýchacích přístrojích. Evakuace osob i samotný zásah byl velmi obtížný, také díky tomu, že na únikové cestě se nacházely různé předměty, které

únikovou cestu zužovaly. Při požáru došlo ke zranění šesti nájemníků bytového domu, kteří se nadýchali zplodin hoření. Škoda na majetku byla odhadnuta na 200 tisíc korun. Je důležité si uvědomit, že únikové cesty neslouží jako skladiště, ale mají zajistit bezpečnou evakuaci osob ohrožených požárem a rychlé a účinné záchranné práce zasahujících jednotek požární ochrany. A je pozdě se po vzniklém neštěstí ptát, zda bylo vše v pořádku, zda se něčemu nedalo předejít.

odbor prevence HZS MSK - ÚO Karviná

Volby do Evropského parlamentu - 5. a 6. června

Informace o průběhu hlasování pro občany České republiky ve volbách do Evropského parlamentu.

Občan ČR má právo hlasovat ve volbách do EP na území ČR, pokud alespoň druhý den voleb dosáhl 18 let a nevznikla u něj překážka ve výkonu volebního práva (omezení osobní svobody z důvodu ochrany zdraví lidu nebo zbavení způsobilosti k právním úkonům) a je zapsán v seznamu voličů pro volby do EP, popřípadě hlasuje na voličský průkaz.

Každý volič si může ověřit, zda je zapsán ve stálém seznamu voličů, a požádat o provedení změn v termínu nejpozději do 26. dubna 2009. Po tomto datu nelze provést žádné změny či doplnění v seznamu voličů.

Hlasování na voličský průkaz

Voličský průkaz lze vydat voliči, který nebude volit ve svém volebním okrsku, ve kterém je zapsán, a opravňuje ho k hlasování v jakémkoliv volebním okrsku na území ČR. O voličský průkaz lze požádat ode dne vyhlášení voleb, a to písemným podáním

s úředně ověřeným podpisem doručeným nejpozději do 21. května 2009 obecnímu úřadu, který voliče vede ve stálém seznamu voličů. Osobně lze toto podání učinit nejdříve 21. května 2009, nejpozději však do 3. června, kdy se seznam voličů uzavírá. Voličský průkaz lze vydat i osobě, která se prokáže plnou mocí s ověřeným podpisem voliče žádajícího o vydání voličského průkazu anebo jej voliči obecní úřad zašle.

Jarmila Vozárová, úsek evidence obyvatel
(viz oznámení na straně 4)

"A četla ty jsi vůbec někdy Harryho Pottera?" pomyslí si při čtení titulku fanoušci tohoto slavného brýlatého čaroděje. Správný fanoušek totiž jistě ví, že škola je v jeho příběhu prakticky tím nejbezpečnějším místem v kouzelnickém světě.

Ale je tomu tak i ve skutečnosti? No, realita se od příběhů větší liší a ani tentokrát to není výjimka. V dnešní době se totiž člověk nemůže cítit bezpečně vlastně nikde.

A ve škole už vůbec ne. Jistě si všichni vybavíme hned několik novinových článků, zpráv z televize, či internetových odkazů typu: "Šílený střelec zabil v německé škole 15 lidí ..." a mnoho dalších.

Mohou se tedy studenti cítit během vyučování v bezpečí? Je pravda, že čeští žáci jsou nejspíš v menším nebezpečí než studenti v zahraničí, protože v ČR se podobný útok naštěstí ještě nestal. Můžeme jenom doufat, že se přinejmenším u nás nic

podobného ani nestane. Při zmíněném německém neštěstí je navíc pachatelem bývalý žák školy.

Bezpečně ve škole?

Jak je vůbec možné, že mají mladí lidé chuť zabít jiné? Proč muselo v německém Stuttgartu zemřít deset nevinných žáků? Co z toho útočník vlastně má? Proč to udělal, když nakonec zabil i sám sebe?

Z pomsty vůči některému z učitelů, nebo se mu snad na téhle škole stala nějaká křivda, na kterou nebyl schopen zapomenout? Těžko říct, co se mu při téhle "akci" honilo hlavou. Hlavní jsou důsledky. 15 mrtvých nevinných lidí.

Doufejme tedy společně, že se podobné útoky už nebudou opakovat. Všichni přece chceme, aby se děti mohly cítit ve škole stejně bezpečně jako čarodějové z Harryho Pottera.

Martina Křístková, 9.A,
ZŠ A. Jiráka v Dolní Lutyni

Program "Zelená úsporám" startuje

Program "Zelená úsporám", který byl oficiálně představen 7. dubna, umožní realizovat řadu opatření ke snížení spotřeby energie občanům bydlících jak v rodinných, tak i v bytových domech. Šanci, dosáhnout na dotaci tak má mnoho vlastníků nemovitostí z Dolní Lutyně. Protože se na obecní úřad obrací nejeden nedočkavý stavebník, přinášíme alespoň základní informace, které nám poskytl starosta obce Mgr. Pavel Buzek.

Letos by měl program nabídnout 10 miliard korun, v dalších letech 15 miliard korun. Prostředky do programu by měly být čerpány postupně až do 31. prosince 2012. Dotaci obdrží každý, kdo o podporu požádá a splní podmínky programu až po doložení realizace podporovaného opatření.

Oprávněnými žadateli jsou fyzické osoby, společenství vlastníků bytových jednotek, bytová družstva, města a obce, podnikatelské subjekty, případně další právnické osoby. Oprávnění žadatelé podléhají daňové povinnosti podle zákona o dani z nemovitosti a budou rodinný nebo bytový dům po 15 let využívat k bydlení nebo k poskytování bydlení.

Žadosti budou přijímat krajská pracoviště Státního fondu životního prostředí a také některé banky, které uspěly ve výběrovém řízení a v době přípravy tohoto čísla nebyly ještě známy. Předpokládá se, že banky budou moci přijímat taky některé žádosti a současně budou nabízet poskytnutí úvěru na pokrytí zbývající části investice. Žádost lze podat před realizací, v průběhu realizace i na investice v současnosti již realizované, podmínkou je neukončení projektu před 7. dubnem 2009.

Program poskytuje tři základní oblasti podpory:

- A - Úspora energie na vytápění
- B - Podpora novostaveb v pasivním energetickém standardu
- C - Využití obnovitelných zdrojů energie pro vytápění a přípravu teplé vody
- D - Bonus za vybranou kombinaci opatření. Vždy se jedná o nepanelové domy.

Oblast podpory A se dělí na komplexní zateplení, vedoucí k dosažení nízkoenergetického standardu a dílčí zateplení.

Oblast podpory C zahrnuje tři podoblasti, a to výměnu zdrojů na tuhá a kapalná fosilní paliva, nebo zdrojů elektrického vytápění za zdroje na biomasu a tepelná čerpadla, dále instalaci zdrojů na biomasu a tepelných čerpadel do novostaveb a třetí podoblast podpory se týká instalace solárně-termických kolektorů.

Dotáčním bonusem D jsou zvýhodněny kombinace současně provedených opatření, například komplexní zateplení + zdroj na biomasu nebo tepelné čerpadlo, nebo komplexní zateplení + solárně-termický kolektor aj.

Nejčastější dotazy občanů směřují k zateplování rodinných a bytových domů, proto nyní několik informací právě k nim. **Rozhoduje spotřeba!**

Nejdůležitější podmínkou přidělení dotace je dosažení určité hodnoty měrné roční spotřeby tepla na vytápění. U rodinných domů (RD) nejvýše 70 kWh/m² (vyšší dotace při maximálně 40 kWh/m²) u bytových domů (BD) nejvýše 55 kWh/m² (vyšší dotace při maximálně 30 kWh/m²) podlahové plochy za rok. Zároveň je



nutné, aby se hodnota měrné roční spotřeby tepla na vytápění po komplexním zateplení snížila alespoň o 40 procent oproti stavu před zateplením. Vlastníci bytových domů musí nechat provést stavebně-technické posouzení budovy ještě před podáním žádosti, stejně tak i v případě dílčího zateplení.

Požadované hodnoty spotřeby pro komplexní i dílčí zateplení je možné získat z Průkazu energetické náročnosti budovy - od autorizovaného projektanta, autorizovaného architekta nebo energetického auditora. Výše dotace je stanovována jako fixní částka na m² podlahové plochy s omezením na maximálně 350 m² u rodinného domu a 120 m² na bytovou jednotku v bytovém domě.

Dotace u fyzických osob-nepodnikatelů limit pro jeden subjekt činí maximálně 30 milionů korun.

U komplexního zateplení RD (40 kWh/m²) je dotace 1950 korun/m², maximálně 50 procent uznatelných nákladů. U komplexního zateplení RD (70 kWh/m²) je dotace 1300 korun/m², maximálně 50 procent uznatelných nákladů. U komplexního zateplení BD (30 kWh/m²) je dotace 1350 korun/m², maximálně 50 procent uznatelných nákladů. U komplexního zateplení BD (55 kWh/m²) je dotace 900 korun/m², maximálně 50 % uznatelných nákladů.

Důležité je, zda žadatel spolu s dílčím zateplením mění i zdroj sloužící k vytápění (ať už z prostředků programu nebo z vlastních zdrojů). Pokud ano, musí zároveň splnit dvě z pěti podmínek programu a pokud nemění zdroj, alespoň tři z pěti podmínek. Tyto podmínky se týkají dosažení určité hodnoty součinitele prostupu tepla. Zároveň je nutné, aby se hodnota měrné roční spotřeby tepla na vytápění po zateplení snížila alespoň o 20 procent oproti stavu před

zateplením. U dílčího zateplení RD (splnění 2 podmínek) je dotace 650 korun/m², maximálně 50 procent uznatelných nákladů. U dílčího zateplení RD (splnění minimálně 3 podmínek) je dotace 850 korun/m², maximálně 50 procent uznatelných nákladů. U dílčího zateplení BD (splnění 2 podmínek) je dotace 450 korun/m², maximálně 50 procent uznatelných nákladů. U dílčího zateplení BD (splnění minimálně 3 podmínek) je dotace 600 korun/m², maximálně 50 procent uznatelných nákladů.

Dotace pro právnické osoby bude poskytována v souladu s právními předpisy v oblasti veřejné podpory buď formou podpory "de minimis" (maximálně 200 tisíc EUR za 3 roky) nebo formou blokové výjimky, kdy maximální výše podpory pro malý podnik je 40 procent, střední podnik 30 procent, velký podnik 20 procent (příklad - bytové družstvo je malý podnik, město je velký podnik). Maximální celkový limit výše podpory na jeden subjekt je 30 milionů korun.

Důležitá informace na závěr: Dotace nepřiděluje ani neadministruje obec Dolní Lutyně, přesto jsme občanům vyšli vstříc, namnožili informační letáky, které jsou k dispozici na chodbě obecního úřadu a další informace umístili na www stránkách obce.

Podrobnosti pak naleznete na webových stránkách Státního fondu životního prostředí www.sfzp.cz a na stránkách programu www.zelenausporam.cz. Krajské pracoviště SFŽP se nachází v Ostravě na ulici Československá 7. K dispozici je i bezplatná informační linka 800 260 500.

V případě, že se objeví upřesňující informace, jsme schopni je občanům prostřednictvím článků v Dolnolutyňských novinách předat. (red)

Oznámení o době a místě konání voleb do Evropského parlamentu

Starosta obce Dolní Lutyně podle § 32 zákona č. 62/2003 Sb. o volbách do Evropského parlamentu a o změně a doplnění některých zákonů oznamuje:

1. Volby do Evropského parlamentu se uskuteční dne 5. června 2009 od 14 - 22 hodin a 6. června 2009 od 8 - 14 hodin.

2. Místem konání voleb do Evropského parlamentu ve volebním okrsku č. 1 je volební místnost - Obecní úřad - zasedací místnost v přízemí pro voliče podle místa, kde jsou přihlášení k trvalému pobytu na těchto číslech popisných:

2,3,4,5,6,7,8,10,16,17,19,20,21,22,23,25,26,27,28,29,30,31,33,34,35,36,37,40,41,44,45,46,47,48,50,52,64,72,80,85,90,93,102,109,129,130,142,150,151,153,154,158,159,160,161,170,173,174,175,176,178,179,183,186,189,190,193,195,196,198,205,210,212,218,224,226,230,231,232,234,237,238,245,247,248,254,255,256,259,261,262,264,265,266,273,276,279,282,283,284,287,288,298,300,304,305,307,308,309,310,312,317,318,321,324,325,335,336,337,338,347,348,350,354,356,357,359,365,367,374,375,377,378,379,380,388,391,394,396,398,399,400,404,408,410,411,414,415,418,425,430,435,439,440,453,455,459,462,463,465,468,471,472,473,474,475,476,477,482,483,487,493,497,512,515,516,521,522,523,527,528,535,536,539,543,544,545,548,551,552,553,554,558,560,562,566,568,569,570,574,575,576,578,580,584,587,592,593,595,603,611,612,614,615,616,618,619,627,628,630,633,641,644,648,652,656,657,658,659,661,666,674,679,683,693,705,706,709,712,713,715,718,719,726,729,730,732,733,734,735,736,738,739,744,749,752,753,765,767,768,769,770,772,774,775,777,781,782,794,795,800,802,803,808,813,817,821,822,823,824,825,831,833,836,838,841,842,843,844,850,852,856,857,860,862,867,869,880,884,885,886,887,888,893,896,900,901,902,903,908,909,910,913,918,921,932,933,934,935,936,937,938,939,940,944,945,946,947,948,949,950,951,952,953,954,955,956,958,967,968,969,970,971,972,973,974,997,998,1003,1004,1005,1006,1013,1015,1016,1023,1024,1025,1026,1027,1028,1029,1030,1036,1037,1039,1040,1041,1042,1043,1044,1045,1046,1047,1048,1049,1050,1051,1052,1053,1054,1055,1057,1058,1066,1070,1071,1072,1073,1074,1075,1076,1091,1092,1093,1094,1107,1108,1109,1110,1113,1114,1115,1116,1117,1118,1119,1135,1136,1137,1138,1139,1140,1141,1142,1161,1162,1163,1167,1168,1169,1170,1171,1176,1177,

1178,1180,1183,1184,1185,1186,1187,1192,1193,1194,1195,1198,1199,1203,1208,1209,1211,1228,1237,1238,1241,1243,1244,1250,1253,1265,1267,1277,1279,1285,1291,1294,1296,1297,1325,1352

ve volebním okrsku č. 2 je volební místnost učebna Mateřské školy v Neradě pro voliče podle místa, kde jsou přihlášení k trvalému pobytu na čp.:

15,24,42,51,53,54,56,57,58,59,60,61,62,63,65,66,67,69,71,95,96,97,98,99,100,101,103,104,105,106,107,110,111,112,113,114,115,116,117,118,119,120,122,123,124,125,126,139,144,147,148,171,184,197,199,201,235,236,243,260,270,275,277,280,285,289,295,296,299,301,303,314,316,320,322,326,327,330,332,333,340,341,343,349,362,366,371,373,376,382,384,392,395,401,402,403,407,413,417,421,424,426,434,444,456,461,467,478,479,480,484,488,489,492,494,496,501,502,507,508,509,513,514,518,526,540,541,542,546,561,567,571,573,600,613,623,624,629,636,639,640,653,654,662,670,672,675,684,685,687,691,695,696,699,708,710,716,720,722,723,731,745,747,755,756,759,778,779,780,783,786,790,797,805,807,809,819,827,828,839,847,853,861,864,866,874,875,879,881,882,883,890,895,899,906,907,914,926,941,942,959,985,990,993,994,995,996,1010,1012,1056,1095,1102,1103,1104,1105,1106,1120,1121,1122,1124,1125,1144,1145,1146,1147,1152,1156,1157,1159,1164,1188,1197,1205,1207,1213,1229,1230,1251,1268,1273,1274,1289,1290,1306,1307,1309,1316,1317,1323,1365,1373

ve volebním okrsku č. 3 je volební místnost - sál Hasičské zbrojnice Nerad pro voliče podle místa, kde jsou přihlášení k trvalému pobytu na čp.:

11,32,39,43,75,76,77,78,79,83,84,86,88,89,91,92,94,127,128,131,132,133,134,135,136,137,138,141,149,155,162,163,166,167,168,180,187,188,200,202,206,207,208,213,217,239,240,244,252,290,291,302,306,311,313,315,319,339,342,351,352,358,364,370,372,381,383,389,390,397,406,409,412,428,429,431,436,437,438,452,457,458,464,485,490,499,503,504,505,506,510,511,519,525,531,538,547,555,559,563,577,582,583,585,586,588,589,590,591,594,596,599,604,605,606,608,609,610,617,620,621,625,626,631,632,634,635,637,638,642,645,646,647,650,655,660,663,667,668,669,673,676,678,681,682,686,692,701,702,707,714,724,740,742,748,750,751,754,757,758,760,763,764,773,784,787,788,791,792,793,796,798,801,810,811,826,840,846,851,854,865,871,873,891,894,905,911,917,919,920,923,943,961,962,963,

964,965,966,976,984,986,987,988,991,992,1011,1014,1017,1018,1019,1020,1021,1022,1067,1068,1069,1078,1079,1080,1081,1082,1083,1084,1085,1086,1087,1088,1089,1090,1096,1097,1099,1100,1143,1148,1149,1150,1151,1153,1154,1155,1158,1175,1189,1190,1191,1196,1204,1210,1214,1215,1224,1225,1226,1227,1233,1235,1236,1249,1280,1281,1292,1298,1302,1303,1314,1360

ve volebním okrsku č. 4 je volební místnost tělocvična ZŠ Zbytky pro voliče podle místa, kde jsou přihlášení k trvalému pobytu na čp.:

18,68,73,81,87,140,152,156,165,169,172,177,181,182,191,203,204,209,214,215,219,220,221,222,223,225,227,228,229,233,241,242,246,249,251,253,257,258,267,268,269,286,292,293,294,297,323,328,329,331,334,344,345,346,353,355,361,363,368,369,385,386,387,393,416,419,420,422,423,427,441,442,443,445,446,447,448,449,451,454,466,470,481,486,491,495,498,500,517,520,524,529,530,532,533,534,537,549,550,556,557,564,565,572,581,597,601,602,607,622,643,649,651,664,671,677,680,688,689,690,694,697,698,700,703,704,711,717,721,725,727,728,737,741,743,746,761,766,771,785,789,799,804,806,814,815,816,818,820,829,830,832,834,837,845,848,849,855,858,859,863,868,870,872,876,877,878,889,892,897,898,904,912,915,916,922,924,925,927,928,929,930,931,957,960,975,977,978,979,980,981,982,983,989,1007,1008,1031,1032,1033,1034,1035,1038,1059,1060,1061,1062,1063,1064,1065,1101,1126,1127,1128,1129,1130,1131,1132,1133,1134,1160,1165,1172,1201,1206,1212,1216,1217,1218,1219,1220,1231,1232,1239,1242,1246,1248,1254,1255,1256,1257,1258,1260,1261,1262,1263,1271,1275,1276,1284,1287,1299,1305,1312,1313,1320,1321,1324,1331,1342,

ve volebním okrsku č. 5 je volební místnost - tělocvična ZŠ Věřňovice pro voliče podle místa, kde jsou přihlášení k trvalému pobytu na čp. Dolní Lutyně čp. 835 a všechna čísla popisná katastru obce část Věřňovice

3. Voliči bude umožněno hlasování poté, kdy prokáže svou totožnost a státní občanství České republiky (platný občanským průkazem, cestovním, diplomatickým nebo služebním pasem ČR, cestovním průkazem nebo totožnost a státní občanství jiného členského státu Evropské unie a zápis v evidenci obyvatel.

4. Každému voliči budou dodány 3 dny předem dnem voleb do Evropského parlamentu hlasovací lístky. Ve dnech voleb volič může obdržet hlasovací lístky i ve volební místnosti.

Mgr. Pavel Buzek, starosta obce

Medaile z němčiny bohužel nepřivezla

Aprílového 1. dubna jsem se účastnila Ústředního kola konverzace v německém jazyce, které se konalo v Praze (Goetheho institut), kam jsem se dostala přes postup ze školního, okresního a poté i krajského kola. Ústředního kola jsem se zúčastnila za podpory mé rodiny, která jela se mnou.



Soutěž měla dvě části, a to poslechovou a konverzační. Po uvítání, které bylo samozřejmě v němčině, se každý z nás odebral do příslušné třídy, kde jsme zahájili poslech, který trval zhruba 10 minut. Jelikož jsem na řadu v konverzační části měla jít až v půl jedné, měli jsme ještě čas na krátkou prohlídku Prahy.

O půl jedné jsem se dostavila do třídy, kde měla být má konverzace. Porota se skládala ze tří členů, z toho dva byli rodilí mluvčí. Na začátek jsem řekla něco o sobě a poté jsem ve zkratce popsala, kdeže to vlastně bydlím. Porota se mě pak ještě zeptala na věci, které ji zajímaly, a přišlo na popis obrázku. Popiso-

vala jsem muže, který sadí strom a poté otce se synem, kteří šli na ryby. Byla jsem sice hodně nervózní, ale svou konverzaci jsem v pořádku dokončila.

Pak jsme jen nedečkávě očekávali ono vyhlášení výsledků. V místnosti bylo doslova dusno. Všichni nervózně čekali, až se ve dveřích objeví - pro nás v tu dobu - "spása" a přijdou členové komise s verdiktem. Když se porota objevila ve dveřích, moje nervozita začala ustupovat, protože jsem nějak tušila, že to nedopadne moc dobře. Moje tušení se naplnilo: medailové umístění se nekonalo. Zpočátku mi bylo hodně divně, protože jsem měla takový pocit zklamání, ale poté mi

došlo, že je přeci jen úspěch už to, že jsem se do Prahy vůbec dostala. I když tato soutěž - a to nejen ona sama - je hlavně plná nervozity, tak jsem velmi ráda, že jsem mohla naši školu reprezentovat. Sice jsem přišla, jak říká můj dobrý kamarád, o první oficiální zahájení používání obědových čipů na naší škole, ale účast na této soutěži pro mě byla zážitkem a velkou zkušeností na celý život.

A proto bych chtěla poděkovat všem přátelům, rodině a samozřejmě i kantorům za velkou podporu, která mě dostala až do celostátního kola.

**Nikola Honyszová, 9.A,
ZŠ A. Jiráska v Dolní Lutyni**

Naši žáci reprezentovali na výtvarné soutěži

Ve čtvrtek 26. března se v odpoledních hodinách konala výtvarná soutěž pro žáky 2. stupně ZŠ.

Za naši školu - ZŠ A. Jiráska v Dolní Lutyni - do DDM v Orlové jeli malovat ze třídy 6.A: Pavel Ježíšek, Ondřej Adamčík, Kristýna Klichová, Veronika Krůčková, Jiří Ordelt, třídu 6.B zastupovala Petra Piskořová a 9.B David Kviatkovský.

Na prvním místě se umístili Pavel a Petra, třetí místa vybojovali také Ondra a David.

Děkuji touto cestou všem zúčastněným žákům za zájem o tuto soutěž a reprezentaci školy.

Zvláštní poděkování patří paní Klichové, která žáky v pozdních večerních hodinách dovezla zpět do školy.

M. Lajczoková, učitelka výtvarné výchovy



CzechPOINT zavedl službu Insolvenční rejstřík

Insolvenční rejstřík je spravován Ministerstvem spravedlnosti, který poskytuje také webovou službu a který umožňuje automaticky komunikovat a vyměňovat si přes Internet údaje z aplikace insolvenčního rejstříku s jinými aplikacemi.

Nový rejstřík navazuje na dosavadní registr úpadců, nenahrazuje ho však. Oba systémy tedy běží vedle sebe s tím, že řízení zahájená do 1. 1. 2008 budou evidovaná pouze ve starém registru úpadců. Prostřednictvím insolvenčního rejstříku se doručuje většina soudních rozhodnutí. Měli by ho sledovat především podnikatelé, kteří mají dlužníky. V rejstříku se mohou dozvědět, zda bylo zahájeno na jejich dlužníky insolvenční řízení, a pokud chtějí uplatnit pohledávky vůči dlužníkovi, musí je sami ve stanovené lhůtě přihlásit u příslušného insolvenčního soudu. Řízení může být zahájeno nejen na právnické osoby (firmy), ale na fyzické osoby (spotřebitele).

Co v rejstříku najdete?

- veškerá podání, která se vkládají do soudního spisu vedeného insolvenčním soudem ohledně dlužníka
- zákonem stanovené informace o insolvenčních správcích
- zákonem stanovené informace o dlužnících
- veškerá rozhodnutí insolvenčního soudu vydaná v insolvenčním řízení - informace o hlavních řízeních probíhajících v členských státech EU.



Co v rejstříku není?

- podání či jiné písemnosti, které podléhají utajení podle zvláštního právního předpisu
- řízení, která probíhají podle zákona o konkursu a vyrovnání, tzn. řízení zahájená do konce roku 2007 (ta bude možné dohledat v již existující Evidenci úpadců).

V tomto veřejně přístupném rejstříku se bude vyhledávat pomocí identifikačního čísla organizace (hledání příslušné organizace) a podle osobních údajů (konkrétní osoba). Poplatek za ověřený výpis se bude řídit zákonem o správních poplatcích, tzn. za první stranu 100 Kč, za každou následující 50 Kč.

Ivana Ryšková,
Czech POINT Dolní Lutyň

Mimořádný svoz tuhého komunálního odpadu

Vedení obce nabízí dolnolutyňským občanům možnost zbavit se nadbytečných věcí mající charakter domovního odpadu.

V sobotu 23. května 2009 bude naší obcí projíždět sběrnými stanovišti speciální velkokapacitní svozové vozidlo BM servisu Bohumín. Toto vozidlo je opatřeno drtičem a lisem, takže je schopno pojmout a zpracovat i větší kusy. Kromě řidiče bude k dispozici i jeden pracovník, který pomůže s nakládáním odpadu do vozidla.

Rozpis sběrných stanovišť a času:

1. Věřňovice, autobusová zastávka 8.00 - 8.45 hod
2. Nerad, odbočka ke svářečské škole 8.55 - 9.40 hod
3. Nerad, škola 9.50 - 10.35 hod
4. Centrum, bývalé kino 10.45 - 11.30 hod
5. I. Durčák, bývalé kamenictví 11.40 - 12.25 hod
6. Zbytky, restaurace "U Jarý" 12.35 - 13.20 hod

Co lze odevzdat? Koberce (celé role), matrace, staré oděvy, čalounění, plastové nádoby od vodou ředitelných barev, ostatní domovní odpad apod.

Co nelze přijmout? Vše co je zahrnuto do kategorie nebezpečného odpadu (autobaterie, pneumatiky, elektrospotřebiče, obaly od syntetických barev atd.), kovový šrot, pletivo apod.

Sběr bude prováděn pouze od občanů, nikoli firem.

Tento svoz je ověřováním možností, jak jiným způsobem nahradit dosud lokálně rozmístěvané kontejnery, nyní k dispozici občanům ve dvoře

obecního úřadu (píšeme o tom uvnitř novin). Žádáme občany, aby své odpady neshromažďovali na jednotlivých zastávkách předem, ale aby počkali na příjezd vozidla. Jelikož je nutné dodržovat časový rozpis sběru, žádáme o dochvilnost.

Děkujeme za pochopení.



Společenská kronika

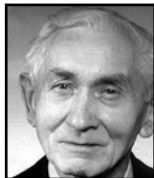
Dne 1. května 2009 jsme vzpomněli 3. smutné výročí úmrtí paní



Marie SKRZESZOWSKÉ

a zároveň 15. výročí úmrtí jejího manžela

Bedřicha SKRZESZOWSKÉHO.



S láskou vzpomíná sestra Štěpánka, synovec Jan s manželkou Jiřinou, prasynovec David s manželkou Blankou a jejich děti Martin a Lukáš.



Prázdná jsou místa, kde zazníval Tvůj hlas, však vzpomínka na Tebe zůstává v nás.

Dne 13. května 2009 si připomeneme 10. smutné výročí úmrtí pana

Ing. Bohuslava MARCALÍKA.

S láskou a bolestí v srdci vzpomíná manželka Otýlie, syn Milan s rodinou a vnuk Luděk s rodinou.

Odešel náhle, nikdo to nečekal.

Osud tak chtěl? Proč jen to uspěchal.

Byl plný života, mysl plná snění a nikdo z nás se nenadál, jak rychle se vše změnil.

Dne 29. května 2009 si připomeneme 3. smutné výročí úmrtí pana

Alberta SUCHÁNKA.



Stále vzpomínají manželka Dagmar, maminka a bratr Ota s rodinou.

Dne 15. května 2009 by se dožil 90 let pan



František ŠELONG.

S láskou a úctou vzpomíná manželka, dcera a vnuci s rodinami.

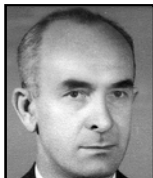


Dne 20. května 2009 tomu bude 15 let, co nás navždy opustila

Olga ŠENKOCOVÁ, roz. Macháčková.

Za dva měsíce ji následoval na věčnost i její manžel a náš otec a děda pan

Jozef ŠENKOC.



Kdo jste je znali, vzpomeňte si na ně, jako i my vzpomínáme. Děti a vnučata.

Výročí

V měsíci dubnu oslavili 75., 80., 85. a 95. narozeniny:

František Vrkoč, Liana Wosková, Karel Opolka, Josef Holuša, Ladislav Sosna, Anděla Dudová, Václav Valko, Marie Wodecká, Josefa Faberová, Evžen Adamčík

Všem oslavencům přejeme hlavně hodně zdraví, štěstí a osobní pohodu.

Rozloučili jsme se s našimi spoluobčany:

Jaroslav Szyszka, František Bortlík, Josef Kika, Hedvika Suchánková, Pavla Marcalíková

Všem pozůstalým vyjadřujeme hlubokou soustrast.

Kdo platil výsadbu?

Čas od času se setkávám s otázkou, jaké náklady z obecního rozpočtu byly vynaloženy na výsadbu dřevin v centru obce. Odpověď je jednoznačná. Žádné. Obec získala finanční zdroje na náhradní výsadbu jako kompenzaci za tzv. ekologickou újmu způsobenou kácením stromů a dřevin při výstavbě dálničního úseku vedoucího přes katastr obce. Finance, účelově určené na náhradní výsadbu, nemohly být použity na jiný účel. Výsadba musela být provedena výhradně na pozemcích obce na základě zpracovaného projektu. Peněžní kompenzace nebyla obci poskytnuta automaticky. Předcházela jí jednání vedení obce se zástupci investora. Svou odbornou pomocí a radou významně mj. přispěla také pracovnice MěÚ Orlová p. Vítová, která vystupovala i v roli odborného konzultanta při určování dřevin, které se měly odstranit. Cílem nové výsadby byla nejen náhrada přestárklých dřevin, ale také cílená změna charakteru zeleně v centru obce s výhledem na několik desítek let dopředu s přihlédnutím ke změnám celkového vzhledu centra obce. (jf)

KRÁTCE

Pozor, pozor!

Jako každý rok, tak i letos vycházejí Dolnolutyňské noviny o letních prázdninách jako dvojčíslo, a to v polovině měsíce srpna 2009. Proto je potřeba společenskou kroniku a inzeráty odevzdat nejpозději do 20. června 2009 v kulturním domě paní Pavle Petrové.

Turnaj v ringu

Skautský oddíl Střelka Dolní Lutyně zve všechny kluky a holky od 7 do 15 let na tradiční májový turnaj čtyřlenných družstev ve hře Ringo, který se uskuteční v sobotu 23. května 2009 na školním hřišti u skautské klubovny v Dolní Lutyni. Registrace družstev od 8,30 hodin, zahájení turnaje v 9 hodin. Všichni účastníci získají něco na památku, pro vítězné družstvo bude připraven tradiční dort. Přesná pravidla hry a další informace o turnaji získáte ve skautské klubovně nebo na www.strelka.websnadno.cz.

Den otevřených dveří v DPS

Komise sociální a Sbor pro občanské záležitosti zve všechny na Den otevřených dveří v Domě s pečovatelskou službou, K Penzionu 120 v Dolní Lutyni. Akce se uskuteční v úterý 26. května od 14 do 18 hodin v Domě s pečovatelskou službou. Na dotazy bude odpovídat pracovnice sociálního úseku Mgr. Ivana Ryšková. Kontakt: ryskova@dolnilutynen.org.

Křest ohněm

V uplynulém roce jsem na tomto místě psal o aktivitách dolnolutyňských hasičů v oblasti požárního sportu a zároveň jsem podotýkal, že je to jakási příprava na jejich skutečné poslání. Letos - po několika planých (a to je dobře) výjezdech k hořícím komínům - nás "ohnivý" kohout vyzval na souboj - tentokrát s hořící trávou a několika stromy za řekou Olší. Asi bych zde nepsal, kdybychom onen souboj nevyhráli, ale za déle než tři hodiny trvající hasební zásah v nepřístupném terénu si zasahující kolegové zaslouží těchto pár řádků pochvaly, obzvláště proto, že mnozí z nás byli u ohně takových rozměrů poprvé. (di)

Problematika údržby pozemků

Neobdělávané pozemky ohrožují zdraví lidí a zvířat. Zplaňují a zaplevelují krajinu, trvale mění skladbu rostlin. Vedou ke vzniku alergických obtíží, u kterých dominují oční problémy, ale mohou se vyskytnout i oběhové potíže a rýma. Majitel neudržovaného pozemku poškozují práva majitelů sousedících pozemků.

Z tohoto důvodu žádáme vlastníky pozemků, aby provedli pravidelnou údržbu (posečení a vyhrabání pozemků) do konce června 2009. Poté provedou pracovníci obecního úřadu kontrolu. Nebude-li zjednána náprava, postupí spisovou dokumentaci včetně fotodokumentace Městskému úřadu Orlová, přestupkové komisi, která zahájí správní řízení o uložení pokuty podle § 78 odst. 2 písm. a) zákona č. 326/2004 Sb., o rostlinolékařské péči a o změně některých souvisejících zákonů, ve znění pozdějších předpisů. (ryš)

Výkony našich fotbalistů nejsou optimální

Ve druhém jarním kole zajížděl náš tým SK Sokol Dolní Lutyně na hřiště beznadějně posledního Lichnova a nikdo si nepřipouštěl nějakou bodovou ztrátu.

Naši kluci chtěli odčinit první jarní porážku se Stonavou. Na krásném stadionu v Lichnově jsme vyhráli celkem hladce 3:0, ale výkon mužstva nebyl optimální.

Do zápasu jsme nastoupili špatně, bez pohybu a hráči si mysleli, že se soupeř porazí sám. První šanci zápasu si vytvořili domácí, ale neproměnili ji. Po této jediné domácí šanci v celém utkání jsme se začali prosazovat my. První branku vstřelil po krásné akci a přihrávce Čiefa Twdy, když přehodil vyběhnušího brankáře domácích. Další dvě branky jsme přidali na konci prvního poločasu, kdy se prosadili Nadhajský a Petr Vanečko. Druhý poločas se již dohrával jen z povinnosti. Získali jsme sice povinné tři body, ale výkon mužstva nebyl dobrý.

V dalším kole jsme doma přivítali mužstvo Horní Suché a nikdo si opět nepřipouštěl nějakou ztrátu bodu. Utkání jsme vůbec nezvládli a po velice slabém výkonu jsme prohráli 0:1 gólem z poslední minuty utkání. V zápase jsme vystřelili jedinou střelu na hostující branku, která sice skončila na břevně, jinak jsme nepředvedli vůbec nic. Byl to náš nejhorší zápas za posledních několik let. Kluci toto utkání hráli bez zájmu, pohybu a bojovnosti a tak se hrát nedá, s takovým výkonem a přístupem odraďme i ty poslední fanoušky, kteří na nás chodí.

Po nepovedeném utkání s Horní Suchou jsme další mistrovské utkání sehráli na hřišti sousedních Dětmovic. Derby utkání mělo favorita v domácím mužstvu, ale naši kluci chtěli ukázat, že fotbal hrát umějí a minulý zápas byla výjimka. Domácí hráči, kteří ještě teoreticky myslí na postup do krajského přeboru, na nás "vlítli" hned od začátku a vypracovali si první šanci utkání. To se domácí hráč Punčochář řítit sám na našeho brankáře Kubalu, ten ale dobře vyběhl a šanci zlikvidoval. V 9. minutě jsme ale zbytečně inkasovali po standardní situaci a hlavičce Punčocháře. Po této brance jsme vyrovnali hru a začali si vytvářet šance, ale zakončení našich hráčů bylo žalostné. Své šance neproměnili Nadhajský a Posel. Když k tomu připočteme nepřesného hlavního rozhodčího, který v poslední minutě prvního poločasu neodpískal jasnou penaltu v náš prospěch a raději ukončil první poločas, šli



jme do kabin velmi rozčarováni.

Ve druhém poločase jsme byli místy lepším mužstvem, ale opět jsme nedotáhli své šance k úspěšnému konci. Chyběla nám finální přihrávka do zakončení. Ve svých šancích opět zklamali Posel a Nadhajský, který v přečíslení dvou našich hráčů na jediného obránce domácích úplně pokazil přihrávku. Z nadějného brejku tedy nebylo nic, naopak přišel trest. S přispěním rozhodčích, kteří celý zápas tlačili domácí (ale na to se nebudeme vymlouvat, máme proměňovat šance), jsme dostali druhý gól. Míč byl sice v autu, což však pomezní sudí neviděl, tak se hrálo dál a byl z toho gól. Vzápětí jsme dostali třetí z penalty a bylo po zápase. V poslední minutě jsme snížili po pěkné kombinaci Petra Vanečka, který prostrčil míč Habrdovi a ten nezaváhal. V utkání jsme nebyli horším týmem, ale nedali jsme šance, a proto prohráli.

V dalším zápase jsme na domácím hřišti hostili lídra soutěže z Čeladné. Hosté byli v tomto utkání jasným favoritem. Do utkání jsme šli s cílem pokusit se o zázrak a získat nějaký bodík. Utkání jsme sice prohráli 0:1, ale za výkon se nemusíme stydět, což ocenili i diváci na tribuně. Utkání pro nás začalo až nečekaně dobře, protože již ve druhé minutě, byl v pokutovém území faulován Václav Bílý a rozhodčí se postavil kapitán Figura, ale jeho ránu hostu-

jící gólman vyrazil a dokázal zneškodnit i následnou dorážku. Byla to již šestá neproměněná penalta v řadě. Příště už bude muset kopat asi brankář.

Neproměněná penalta nás nezlomila a kluci bojovali dál, vytvářeli jsme si šance, ale hostující brankář byl vynikající, všechny naše šance pochytil. Ani náš brankář nezůstával pozadu a šance hostujícího mužstva skvěle pochytil. Poločas skončil 0:0.

Ve druhém poločase jsme opět měli šance, ale nevyužili je. Také hosté měli šance, ale neproměnili je. V 68. minutě zahrávali hosté od postranní čáry přímý kop, který ve vápně jeden z hostujících hráčů prodloužil na zadní tyč, kde byl úplně osamocený hráč Čeladné, pro něhož již nebyl problém trefit odkrytou branku. Branka to byla sporná, protože byla dosažena z ofsajdu. Rozhodčí ji však uznal.

Po této brance se hosté zatáhli a bránili svůj náskok, který se jim i přes naše šance podařilo uhlížit. Sice jsme prohráli, ale dokázali jsme si, že hrát se dá s každým, když se bojuje a dá se do hry srdíčko. Budeme-li pokračovat ve výkonech jako s Čeladnou, střeleckou smůlu protrhneme a výsledky se dostaví. Počátkem května hrajeme dvakrát po sobě na domácím hřišti, kde musíme bodovat na 100 procent.

Do vydání tohoto čísla Dolnolutyňských novin se už nevešel referát o zápase v Brušperku, který přineseme v příštím vydání. (ave)